



Déclaration de **performance** extra-financière

2024 / 2025

Rapport d'activité RSE

“*La réussite commence toujours par la décision d'essayer.*”

JOHN F. KENNEDY
35^E PRÉSIDENT DES ÉTATS-UNIS 1961-1963

Pour notre pays comme pour notre entreprise, 2024 demeurera une année exceptionnelle, marquée par de nombreux événements d'envergure dans les domaines sportif (Euro de football en Allemagne puis Jeux Olympiques), commémoratif (80 ans du Débarquement de Normandie), culturel et patrimonial (Concert du rappeur Jul au Stade de France, réouverture de Notre Dame de Paris) et politique (élections européennes et législatives).

2024 nous amène également à constater le renforcement d'une évolution profonde et continue de nos marchés : la demande de configurations techniques toujours exigeantes et complexes, mais aussi plus légères en termes de moyens techniques. Nous y répondons en proposant des offres combinant celles de nos différentes marques. Ainsi, et pour plusieurs championnats sportifs majeurs (Ligue 2 de football, ProD2 de rugby, Handball), la « remote production » permet-elle de déplacer nettement moins de moyens techniques, humains et matériels dans les stades, notamment les cars-régies, et de réduire en conséquence notre empreinte carbone. Cette partie de la prestation - en priorité la réalisation - est centralisée dans nos installations parisiennes, en s'appuyant sur les capacités de notre media center à collecter, traiter et diffuser les signaux audiovisuels.

On peut y ajouter le recours croissant, lorsque cela est possible, à la technologie 5G, éprouvée avec succès lors des Jeux Olympiques, sur nos captations de courses cyclistes et qui permet notamment de limiter le recours aux avions ou hélicoptères-relais.

Nos Studios améliorent également avec succès leurs conditions de tournage : par exemple, l'équipement en lumière LED (près de 30% des plateaux en sont désormais pourvus) permet de réduire la consommation électrique de ces sites. Et nous sommes particulièrement fiers de contribuer activement à la certification Ecoproduction d'émissions de nos Clients (Danse avec les Stars, 100% logique et Le Jeu des 1.000 €).

Ces mesures s'intègrent dans une politique globale de réduction de notre empreinte carbone, qui se traduit notamment par un approvisionnement en électricité désormais totalement « verte » (garantie d'origine) sur 2025, près de 60% de nos véhicules légers et utilitaires sont hybrides ou électriques, une consommation de carburants ayant diminué de 8% (à périmètre comparable), une offre de groupes électrogènes à biocarburants pour nos prestations...

Nous sommes par ailleurs attentifs à entretenir un partenariat responsable avec nos fournisseurs, au travers de la gestion de notre obligation de vigilance (s'assurer de leur conformité juridique et sociale), mais aussi de la mise en

place d'une Charte d'Achats Responsables, pour laquelle nous solliciterons leur engagement formel fin 2025.

En interne, notre organisation évolue afin de mieux impliquer notre personnel, notamment en faisant évoluer la composition de nos différents comités de pilotage... auquel s'est ajouté depuis un an un comité RSE qui a déjà proposé plusieurs progrès concrets (politique de déplacement, calculateur carbone spécifique à notre activité...).

Cette évolution s'accompagne d'un programme de formation de nos managers. De plus, il faut noter que plus de 70 promotions internes ont été concrétisées, la proportion de femmes progresse dans les effectifs depuis quelques années, et notre index d'égalité maintient son score élevé. En parallèle, notre politique de Santé et Sécurité au Travail s'est renforcée depuis l'année dernière, grâce à un audit interne générant un plan d'actions en neuf points déjà mis en œuvre.

Tous ces progrès illustrent notre démarche RSE initiée il y a près de 10 ans. Sa mise en perspective se fonde sur la finalisation prochaine de notre matrice de double matérialité précisant les grands enjeux qui vont structurer notre feuille de route pour ces prochaines années. Dès 2026, des objectifs précis et quantifiés seront fixés, qui mesureront nos avancées dans les domaines sociaux, environnementaux et sociétaux.

Chaque année, l'ambition revendiquée par notre entreprise est d'être attentive aux enjeux de notre monde, proche de nos territoires et de nos parties prenantes. Mais aussi de contribuer de façon croissante et bénévole aux initiatives associatives et caritatives connues (Octobre Rose, Restos du Cœur, Sine Qua Non Run, Solidays...) ou moins connues mais tout aussi méritoires.

Afin d'accompagner cet élan, j'ai pris cette année et à titre personnel la présidence de la Vendée Globe Foundation qui soutient la protection des océans. Ce qui me permet de réaffirmer notre fidélité à notre région natale, siège de l'entreprise, et notre reconnaissance à une course nautique désormais légendaire, qui a permis la naissance d'AMP VISUAL TV il y a quarante ans.

Salariés, clients, innovations. C'est le triptyque vecteur de succès de l'entreprise qui s'appuie sur un fondamental indispensable : notre équilibre économique tout en assumant notre responsabilité sociétale. C'est dans cet esprit qu'en 2025 nous allons poursuivre nos actions et, après cette année exceptionnelle, prendre le temps de remettre nos collaborateurs au cœur de nos préoccupations.

GILLES SALLÉ
Fondateur et Président



Le Groupe
AMP VISUAL TV

p.6

Notre démarche RSE

p.14

Nos engagements
sociaux

p.20

Nos engagements
environnementaux

p.24

Nos engagements
sociétaux

p.28

Note méthodologique

p.32

Rapport d'audit

p.33

LE GROUPE AMP VISUAL TV

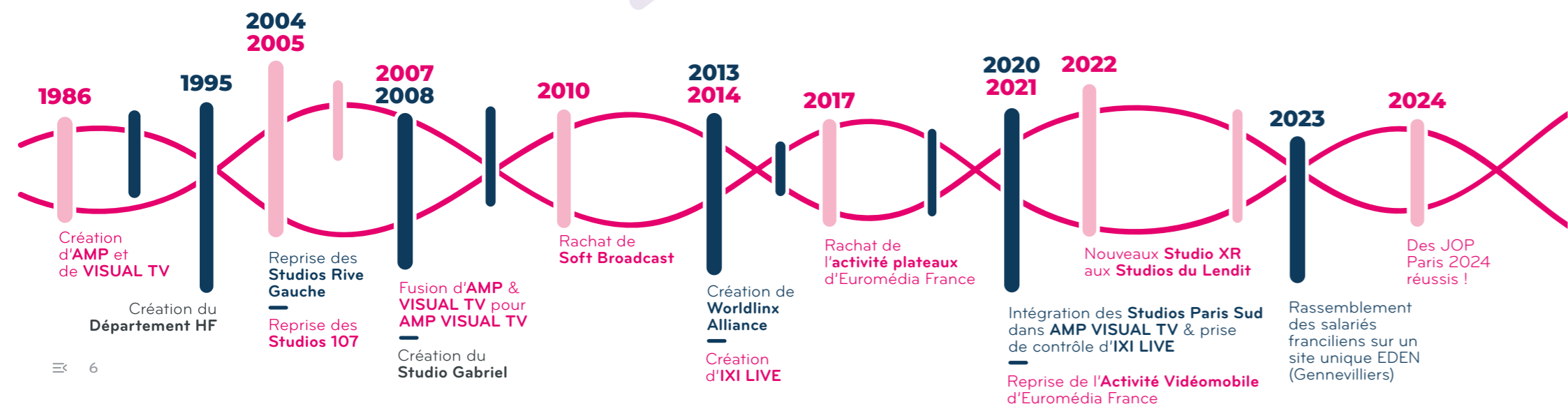
UN LEADER RESPONSABLE
CONSTRUIT DANS LA DURÉE



AMP VISUAL TV est l'un des leaders internationaux de tournages télévisés. Nous mettons à la disposition de nos clients notre savoir-faire et notre passion à toutes les étapes du tournage, en studio ou en extérieur, en France ou à l'international.

Au fil des années, notre groupe fédère des équipes fidèles et enthousiastes (552 collaborateurs permanents). Elles ont su créer et développer un état d'esprit affirmé, constitué d'engagement, de volonté, de curiosité, d'innovation et de recherche d'excellence.

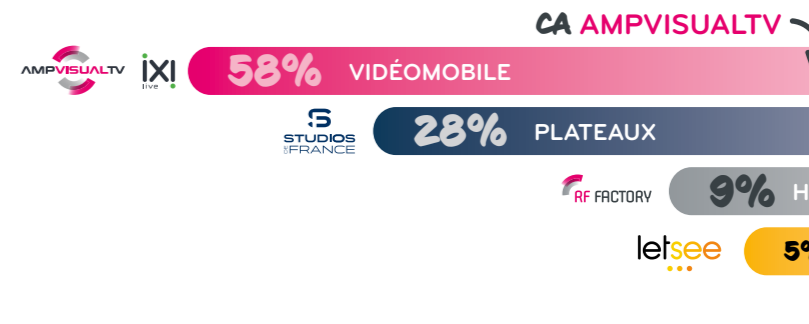
Fondé en 1986 par Gilles SALLÉ, son Président, aux Sables d'Olonne, AMP VISUAL TV s'est développé grâce à la croissance d'un ensemble cohérent d'activités complémentaires. Il a aussi bénéficié, au fil des années, de l'apport de plusieurs entreprises qui l'ont enrichi de leurs cultures et de leurs compétences.



UNE ACTIVITÉ SOUTENUE

Dans un contexte stratégique mouvant, les perspectives sont globalement favorables : la demande demeure soutenue – mais toujours exigeante en termes de dispositif technique et de maîtrise des prix. Il nous faut toutefois veiller aux possibles risques affectant la situation économique et politique nationale et internationale.

L'exercice 2024-25 a ainsi vu le chiffre d'affaires du groupe rester stable, tout comme le nombre de prestations jours et la répartition par Business Unit.



173 MILLIONS D'EUROS DE CHIFFRE D'AFFAIRES

6 800 PRESTATIONS JOURS

TOURNAGES À L'INTERNATIONAL DANS **31** PAYS

70% DE PARTS DE MARCHÉ EN FRANCE

+550 SALARIÉS PERMANENTS & **+1 000** COLLABORATEURS INTERMITTENTS CHAQUE MOIS

VIDÉOMOBILE



4 000 PRESTATIONS JOURS DONT **1 800** PRESTATIONS SPORTIVES

PREMIUM
Réalisation de tournages audiovisuels en extérieur réalisés avec des moyens techniques mobiles (cars-régie, régies fly, etc.)



21 UNITÉS MOBILES

PRODUCTION SIMPLIFIÉE
Offre spécifique de vidéomobile pour des productions agiles à coûts maîtrisés



14 UNITÉS MOBILES

HF



700 PRESTATIONS **90** HEURES D'AVIONS RELAIS

Un service entièrement dédié au déploiement de tous les systèmes HF nécessaires aux tournages



100 LIAISONS HF HD/UHD
2 SCOOTERS ÉLECTRIQUES
2 AVIONS PRESSURISÉS

PLATEAUX



1 200 PRESTATIONS **75** ÉMISSIONS TOURNÉES DU MAGAZINE AU PRIME DONT **5** QUOTIDIENNES EN DIRECT

Une offre unique de plateaux en région parisienne et tous les services associés pour y réaliser sereinement les émissions



25 PLATEAUX DE 80 À 2000M²
8 RÉGIES FIXES

DIGITAL



900 TOURNAGES **6 000** HEURES DE DIFFUSION LIVE / REPLAY / CLIPPING STREAMING SUR LES RÉSEAUX SOCIAUX

Un département dédié et tous les services pour les nouveaux médias



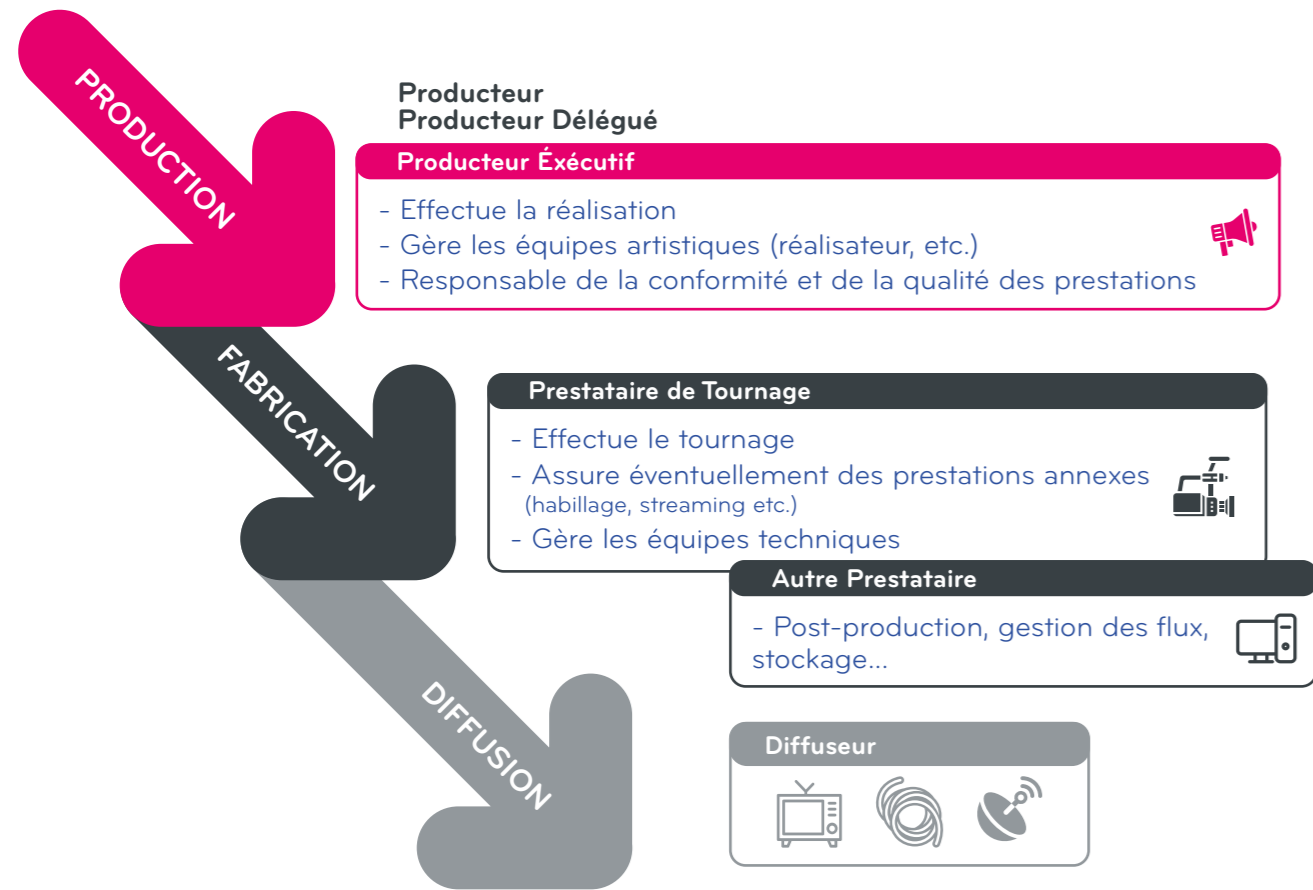
1 MEDIA CENTER
2 SMART STUDIOS
1 REMOTE CONTROL ROOM

NOTRE MODÈLE D'AFFAIRES

UN MODÈLE D'AFFAIRES AGILE ET ORIENTÉ CLIENTS

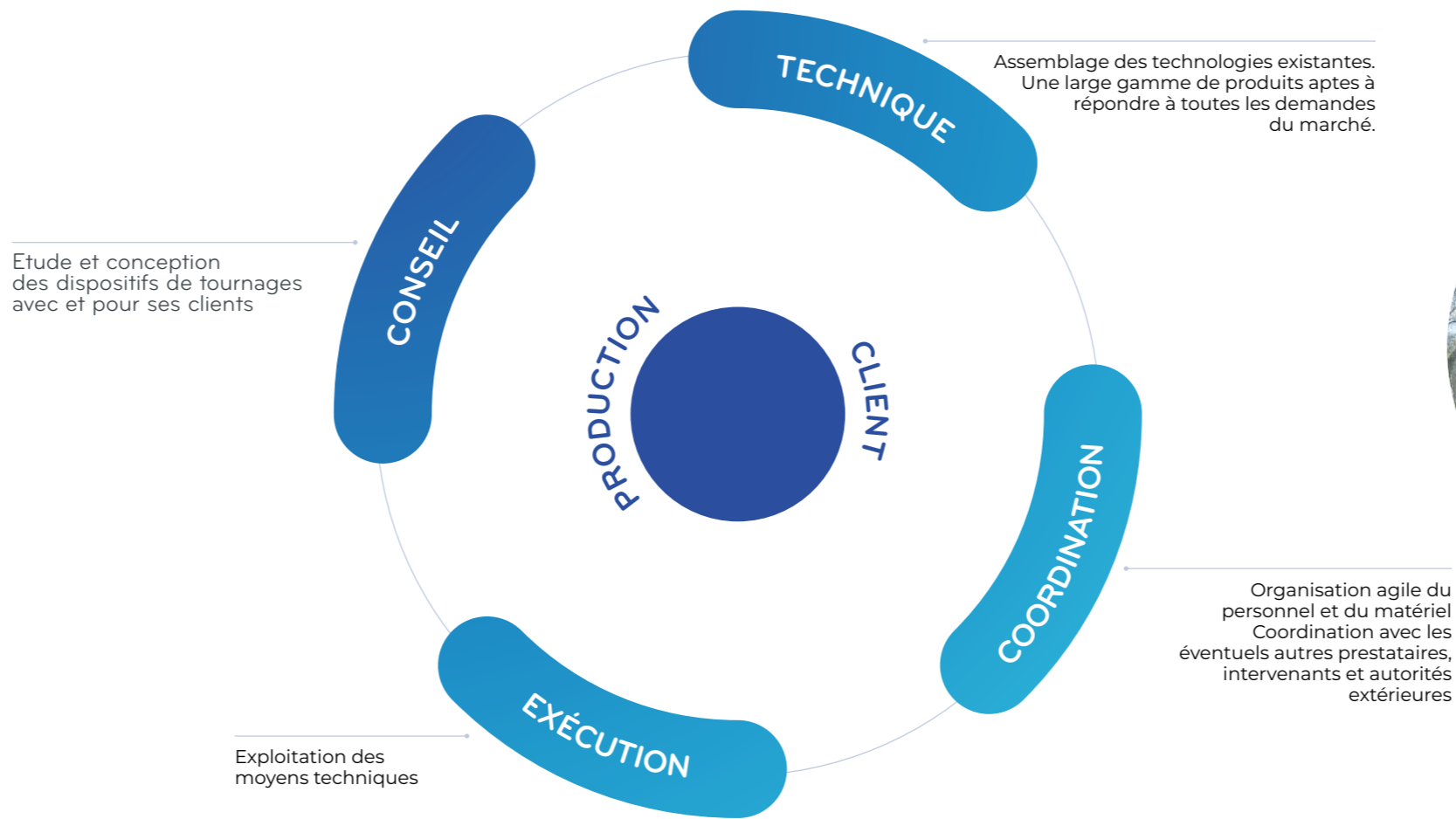
NOTRE POSITION SUR LA CHAÎNE DE VALEUR

AMP VISUAL TV est présent sur ces 3 segments :



Avec nos différentes marques, nous apportons à nos clients notre savoir-faire sur l'ensemble de la chaîne de fabrication de tournages télévisés.

Depuis plus de 35 ans, notre agilité et notre expertise représentent un atout majeur dans un secteur d'activité fondé sur la confiance.



NOS RESSOURCES 5 CAPITAUX

- Humain**
 - + de 550 salariés permanents
 - + de 1000 collaborateurs intermittents chaque mois
 - Des équipes passionnées et formées
 - Une entreprise à taille humaine avec peu de niveaux hiérarchiques
 - Un **climat social** de qualité
- Économique**
 - Un **président fondateur** et actionnaire majoritaire
 - Un **actionariat** de long terme
 - Un modèle économique basé sur **le service et l'innovation**
- Environnemental**
 - Une **mesure** de plus en plus précise des **impacts**
 - Une prise en compte de **l'empreinte carbone**
 - Une part croissante de **déchets valorisés**
 - Sensibilisation et formation** des équipes renforcées
- Sociétal**
 - Notre **implication locale**
 - Notre engagement **éthique** et d'achats responsables
 - La promotion des **valeurs RSE**
- Production**
 - 25 plateaux en région parisienne & un réseau de **4 agences** régionales
 - Une large flotte de **cars-régies**
 - Des **moyens techniques** mobiles et adaptables
 - Une **expertise** sur toute la chaîne de fabrication des programmes télévisés

NOTRE STRATÉGIE

UNE APPROCHE ROBUSTE ET TOURNÉE VERS L'AVENIR

Le groupe est devenu le **leader français** de son activité. Ce succès s'accompagne également de responsabilités accrues vis-à-vis de son marché et de ses clients, qui doivent continuer à bénéficier de prestations de haut niveau.

Afin de répondre à cette demande, nous disposons de réels **atouts** : position concurrentielle, offre de services claire et structurée, implantations durables, taille adéquate en termes de ressources humaines et matérielles, organisation adaptée...

Cette année, nous avons veillé à **faire évoluer**, sans rupture, **notre organisation**, en améliorant constamment nos processus et nos outils. Ce qui nous a permis d'accroître notre **efficacité opérationnelle et économique**.

L'aspect **social et humain** n'a pas été oublié : nous avons nourri une culture commune au sein d'un collectif dont les effectifs ont cru et se sont renouvelés significativement au cours des dernières années. Ce qui nous a amenés à initier un ambitieux plan de **formation des managers**, afin qu'ils puissent accomplir leurs missions dans les meilleures conditions possibles.



NOS AMBITIONS 2025 ONT ÉTÉ CLAIREMENT DÉFINIES ET PARTAGÉES. TOUJOURS FIDÈLES À NOS VALEURS, IL S'AGIRA NOTAMMENT DE :

1 **Sécuriser** nos contrats récurrents sur le moyen terme.

2 Demeurer **à l'écoute** attentive de l'évolution des besoins de nos marchés et de nos clients, en sachant **innover** et adopter les évolutions technologiques requises.

3 Poursuivre le renforcement des **compétences** de nos équipes, notamment au travers de notre école de **formation** interne (My TV School).

4 Atteindre les **objectifs financiers** nécessaires afin d'assurer notre **développement** et garantir notre **pérennité**, tout en continuant notre **transformation durable**.

NOTRE ORGANISATION

UNE ENTREPRISE DANS LAQUELLE SALARIÉS ET CLIENTS SONT CONNUS ET RECONNUS

L'objectif de notre gouvernance est de **favoriser** au maximum les **échanges**, l'étude collective des sujets et la **prise de décisions**. La direction de l'entreprise est assurée par le **Conseil Stratégique (COSTRAT)** :

- Autour du Président et du Directeur Général, il rassemble les autres dirigeants de l'entreprise (également actionnaires).
- Sur le long terme, il guide l'entreprise en définissant des orientations globales, en prenant des décisions majeures et en assurant que l'entreprise demeure compétitive, prête à s'adapter aux évolutions du marché et donc assure sa pérennité.
- A court et moyen terme, il pilote la stratégie de l'entreprise, prend les décisions opérationnelles majeures, veille aux risques qu'elle peut encourir et garantit sa performance globale.

COMITÉ DE DIRECTION



Le Comité de Direction (**CODIR**) assure la gestion et la **coordination entre les activités (BU), les pôles et les services fonctionnels**. Animé par le Directeur Général, et regroupant les Responsables d'Activité et de services support, il :

- Veille à la bonne application des décisions prises par le COSTRAT, et étudie celles proposées par ses membres,
- Est un contributeur de la définition de la stratégie de l'entreprise,
- Guide le COMEX en s'assurant de la pertinence des processus mis en place et des décisions prises.

COMITÉ D'EXPLOITATION



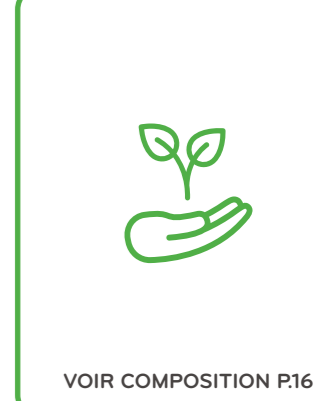
Le Comité Exécutif (**COMEX**) garantit **l'efficacité, la rentabilité et la qualité opérationnelle** de l'entreprise. Animé par le Directeur Général Délégué en charge des Activités et du Développement, et rassemblant les cadres clefs opérationnels, il :

- Analyse et propose un reporting par marché et par activité, en se concentrant sur l'exécution et le suivi des actions à court terme dans ces domaines,
- Supervise et se saisit de tous les sujets opérationnels,
- Se charge de l'adaptation et l'évolution des offres de l'entreprise.

COMITÉ STRATÉGIQUE



COMITÉ RSE



Le **Comité RSE**, créé il y a 1 an et animé par la Responsable RSE, en présence du Secrétaire Général, est composé de 12 représentants des différents métiers, activités et sites de l'entreprise. Il :

- Contribue à la définition et à l'application de la stratégie RSE,
- Pilote l'élaboration des actions et documents clés de l'entreprise en matière de RSE,
- Effectue une veille et une représentation interne et auprès des parties prenantes externes.

UN DIALOGUE CONSTANT AVEC NOS PARTIES PRENANTES

Consulter et échanger avec nos parties prenantes, qu'elles soient internes ou externes fait partie intégrante de notre quotidien.



Collaborateurs et Instance Représentative du Personnel (IRP)

Notre souci des relations sociales, nos valeurs de respect, de curiosité et de cohésion font des **collaborateurs** et des **Instances Représentatives du Personnel (IRP)** une partie prenante prioritaire : en découle un dialogue social serein, des campagnes d'entretiens annuels et professionnels, une communication interne nourrie, l'organisation d'évènements de cohésion...

« En tant que client et partenaire de longue date d'AMP VISUAL TV, nous constatons à chaque prestation, l'engagement des équipes et les actions menées pour mesurer les impacts, écoproduire et co-construire avec nous des programmes toujours plus durables. »

Groupe TF1, Mélissa Saint-Fort, Directrice RSE



Fournisseurs et sous-traitants

Nos **fournisseurs et sous-traitants**, essentiels à la qualité de nos activités, et très souvent locaux, sont pris en compte dans une Charte d'achats responsables.



Clients

Avec nos **clients** (producteurs, diffuseurs, organisateurs d'évènements...), nous agissons en grande proximité et via des interlocuteurs dédiés. Ainsi nous apportons **conseils et prestations de qualité**, en répondant précisément à leurs besoins, avec réactivité et sens du service, quelle que soit l'envergure de la prestation.



Institutions financières & extra financières

En tant qu'entreprise en constant développement, les **institutions financières** (investisseurs, actionnaires, prêteurs, banques) et **extra-financières** sont régulièrement consultées à l'occasion de réunions spécifiques.

Concernant les **administrations et institutions de contrôle** elles font l'objet d'un suivi attentif, à travers notamment : l'audit de la présente DPEF, l'audit financier de nos comptes...



Institutions de contrôle



Société civile



Associations & ONG

Côté **société civile, associations et ONG**, nous faisons vivre divers partenariats avec des acteurs de premier plan du secteur (FICAM, OTA, ECOPROD, UN Global Compact...). Et nos collaborateurs s'impliquent régulièrement en faveur d'actions et d'associations sportives, culturelles et solidaires.

« Parmi plus de 130 entreprises que nous accompagnons, AMP VISUAL TV se démarque par sa maturité dans la prise en compte des enjeux RSE et répond de plus volontiers à nos sollicitations pour diffuser les bonnes pratiques auprès des autres dirigeants. »

UNEXO Crédit Agricole

NOTRE DÉMARCHE RSE

UNE POSITION RECONNUE AU SEIN D'UN COLLECTIF



OLIVIER GERRY

Secrétaire Général et Directeur général délégué référent sur la RSE

« Réalisme, gradualisme et organisation : en matière de RSE, nous devons raisonner en termes de coûts vs bénéfices et avancer progressivement pour ne pas altérer notre performance économique et notre pérennité. »

Au-delà des obligations réglementaires, une démarche RSE présente des intérêts majeurs. **Économiquement**, elle peut participer à la réduction des coûts opérationnels ou renforcer les performances grâce à une meilleure utilisation des ressources.

Socialement, elle améliore l'image de marque de l'entreprise, favorise l'engagement de ses équipes et la différencie de ses concurrents. Enfin, en matière de **gestion des risques**, elle peut permettre d'identifier et de réduire tous types de risques, préparant mieux l'entreprise aux crises éventuelles.

Notre approche du sujet est avant tout **pragmatique et progressive**. Validée par le Comité Stratégique, et pilotée par la Responsable RSE, aidée du Comité RSE, toute la démarche s'appuie sur 4 piliers :

1. Bilan Carbone et trajectoire de décarbonation (à finaliser)
2. Reporting DPEF audité annuellement (puis CSRD en 2028 à confirmer)
3. Matrice de (double) matérialité et feuille de route à partager
4. Certifications, labélisations, notations. Par exemple, nous contribuons à ce que nos clients obtiennent le label Ecoprod sur certains tournages...

En nous investissant sur ces 4 axes, et en **collaborant** avec les organismes de référence du secteur, nous sommes tous acteurs d'une **transformation** nécessaire, afin de construire un **avenir plus responsable et durable**.

INDICATEURS DE SUIVI

PROMOTION DES VALEURS RSE

5 adhésions à des organisations

CONTRIBUTION AUX ODD



Depuis 2018, nous adhérons à **5 organisations de référence**, afin de promouvoir et rendre compte de nos actions en faveur du développement durable.

De même, nous bénéficions d'une **certification reconnue, ECOVADIS Bronze**, qui nous place dans les 35% des entreprises les plus vertueuses notées en la matière.



Participation active aux groupes de travail sport et captation

Adhérent au Pacte Mondial des Nations Unies

Outil de Bilan Carbone



Membre Actif ; Charte / Commission RSE depuis 2019

Adhérent de l'Observatoire de la Transformation Audiovisuelle



Membre du Mouvement des ETI



AMBITIONS 2025 - 2026

Continuer à structurer nos outils de pilotage, notre feuille de route RSE, afin d'en faire une partie intégrante de la stratégie de l'entreprise, source de valeur ajoutée, pour se différencier des concurrents et embarquer les équipes.

UNE DÉMARCHE RSE QUI IRRIGUE NOS ACTIVITÉS

OBJECTIF

CONJUGUER PERFORMANCES ÉCONOMIQUE, SOCIALE ET ENVIRONNEMENTALE, POUR UN AVENIR COMMUN ET DURABLE

FAITS MARQUANTS

Malgré le probable recul de la réglementation européenne CSRD Corporate Sustainability Reporting Directive (report pour 2028 à confirmer), nous avons décidé de **continuer à analyser et challenger** notre démarche RSE.

Toujours contrôlé par un organisme tiers indépendant (OTI), notre reporting RSE permet de **compiler et valoriser** ce qui est déjà fait, **questionner** nos habitudes, **mobiliser nos parties prenantes** sur toujours plus d'actions mesurables concrètes, en affirmant notre groupe comme un acteur majeur de la filière audiovisuelle sur ces sujets

Au cours de l'année écoulée, nous nous sommes concentrés sur **3 chantiers prioritaires** :

- Notre **Bilan Carbone** 2023-2024 (finalisé en juin 2024 avec SAMI) a été disséqué et analysé, en collaboration avec les Directions Technique et de Production ainsi que les Services Généraux. L'objectif est de quantifier certains indicateurs-clés sur des actions prioritaires afin de **modéliser une trajectoire** de réduction de notre impact, à horizon 2030 (cf. page 26).
- Le **Comité RSE** (constitué en mai 2024) s'est réuni à partir de juillet : il a contribué à **incarner** notre démarche, à **co-construire** la feuille de route RSE et il a mené diverses actions de **sensibilisation**.

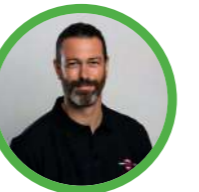




Au niveau de la **collecte des données**, nombreuses et diverses, nous tentons de progresser dans la mutualisation des outils et bases de données internes afin de simplifier voire automatiser certains reportings.

En termes de communication interne, nous avons envoyé **3 Flash RSE** (format newsletter illustrée) qui ont été ouverts en moyenne à 50% par les collaborateurs permanents ; et organisé une **campagne d'ateliers-quizz** en février pour jouer autour de l'empreinte carbone (cf. page 24)...

UN COMITÉ RSE

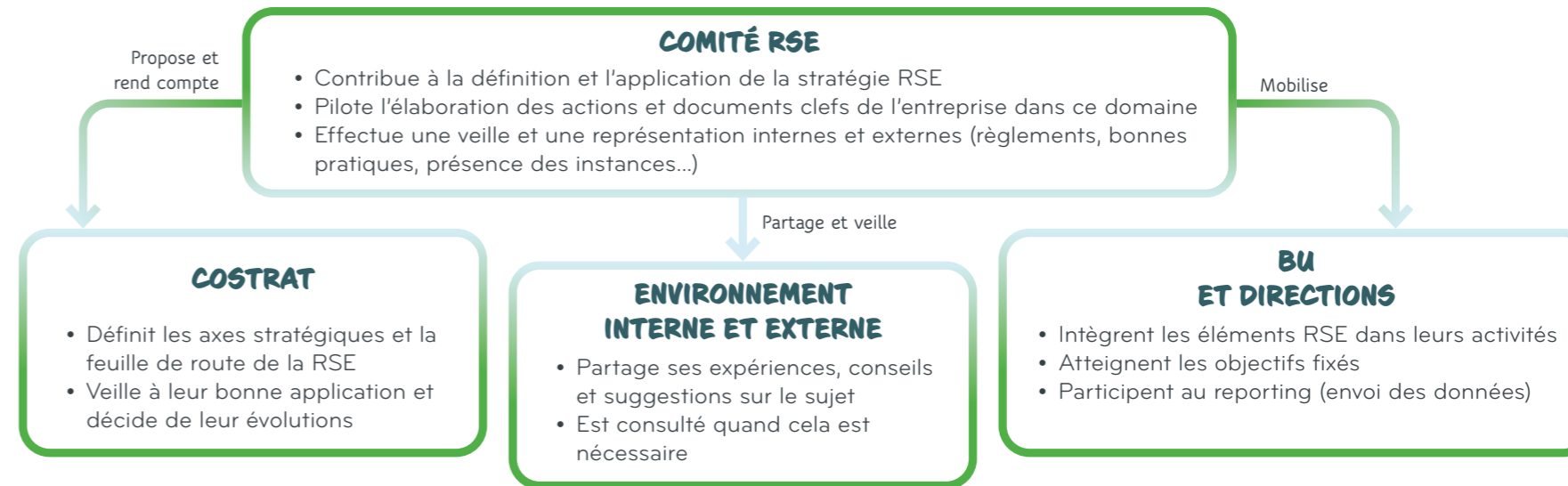
QUI INCARNE, GÉNÈRE ET DIFFUSE



 AMMARIA REONSABLE RSE	 AUDREY DIRECTRICE JURIDIQUE	 ERWAN TECHNICIEN SUPÉRIEUR D'EXPLOITATION	 FLORENCE CHARGÉE DE PLANNING	 GUILLAUME DIRECTEUR DE LA COMMUNICATION	 JONATHAN DIRECTEUR ADMINISTRATIF DES PRODUCTIONS
 JULIE DIRECTRICE DE PRODUCTION	 MYRIAM REONSABLE COMMERCIALE SPORTS	 OLIVIER SECRÉTAIRE GÉNÉRAL	 PAULINE DIRECTRICE RESSOURCES HUMAINES	 QUENTIN CHEF D'ÉQUIPEMENT AV	 SÉBASTIEN CONTRÔLEUR DE GESTION

12
MEMBRES VOLONTAIRES

50/50
PARITÉ HOMMES/FEMMES



Le **Comité RSE** s'est réuni **5 fois** en séance plénière, et les membres se sont regroupés (par expertise ou affinité avec les sujets) au sein de **3 GT** qui se sont réunis **14 fois** en réunions de travail thématiques.

Ainsi nous avons co-construit la **feuille de route RSE** qui sera présentée au COSTRAT au 2nd trimestre 2025, et intégrée dans la stratégie de long terme de l'entreprise.

PRINCIPAUX THÈMES ABORDÉS EN 2024-2025 :



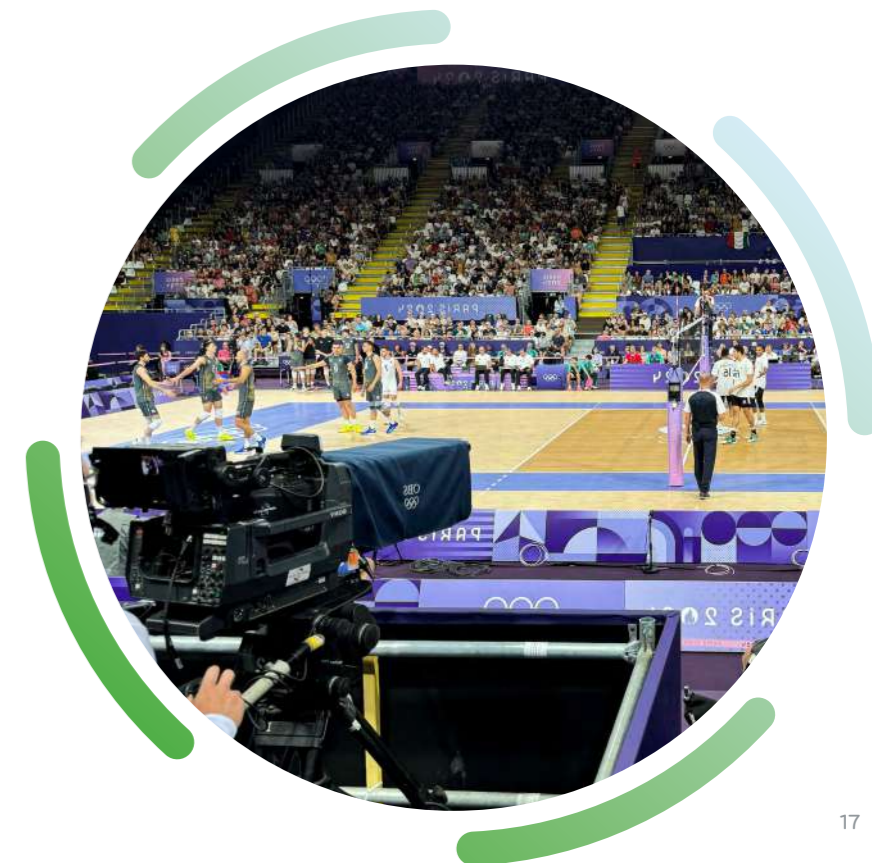
SOCIAL
Plan santé et sécurité
Plan de formation
Conditions de travail



ENVIRONNEMENTAL
Trajectoire de décarbonation
Questionnaire de mobilité
Evolution de la flotte véhicules
Gestion des déchets



SOCIÉTAL
Ethique et conformité
Politique achats responsables
Cybersécurité
Implication locale



MATRICE DE (DOUBLE) MATÉRIALITÉ

Début 2024, nous avons construit une matrice de matérialité, qui nous a permis d'identifier **18 enjeux matériels** dont **9 prioritaires** et **9 importants**.

Compte tenu des incertitudes concernant nos obligations en matière de CSRD (Corporate Sustainability Reporting Directive), nous avons décidé de maintenir notre trajectoire de professionnalisation en matière de reporting. Tout en poursuivant nos **bilans annuels en format DPEF**, nous avons démarré une analyse de DOUBLE MATERIALITE qui aboutira début 2026.



NOS INDICATEURS CLÉS

Le nombre de journées d'absences
Le nombre d'accords signés avec les IRP
Le nombre d'heures de formations réalisées
Le taux de fréquence et de gravité des accidents du travail
L'index égalité professionnelle H/F
Le nombre de bénéficiaires RQTH



Le montant du chiffre d'affaires
La part de marché en France



La consommation électrique des sites
La consommation de carburant des véhicules
La quantité de déchets
Le calcul des émissions de CO2



Le nombre d'heures de programmes réalisées
Le nombre de tournages réalisés



Le nombre de fournisseurs locaux
Le nombre de documents éthiques
Le nombre d'actions de promotion



Adhérent depuis août 2019, notre groupe est engagé auprès de l'initiative de responsabilité sociétale du **Global Compact des Nations Unies** et de ses **10 principes universels** autour des droits de l'Homme, des normes du travail, de l'environnement et de la lutte contre la corruption.

NOUS SOUTENONS
LE PACTE MONDIAL



Notre groupe aligne ses enjeux sur les **17 Objectifs de Développement Durable** (ODD) établis par l'Organisation des Nations Unies (ONU) et communique annuellement sur les progrès réalisés.

Pour cela, nous avons identifié les risques et les enjeux RSE inhérents à notre activité et sur lesquels nous concentrons nos actions durables. Nous continuerons à regrouper nos actions en 3 thématiques : sociale, environnementale et sociétale, que nous associons à un ou plusieurs indicateurs clés de performance, afin que ces enjeux trouvent pleinement leur place dans notre stratégie d'entreprise responsable.

NOS CHIFFRES ET ACTIONS 2024-2025



HUMAIN

552 salariés permanents
Promotion du **bien-être au travail**
3 accords sociaux signés
Ecole de formation interne & externe
MY TV SCHOOL
3 877 heures de formations réalisées
Index égalité professionnelle H/F 2024 : **89/100**



ÉCONOMIQUE

+170 M€ de CA
70% de parts de marché en France



ENVIRONNEMENTAL

100% électricité verte sur tous les sites en 2025
59% de véhicules hybrides ou électriques (flotte VL+VU)
Consommation de carburants **-8%**
Tri et valorisation des déchets **6%**
Trajectoire carbone 2025-2030



PRODUCTION

3 500 prestations réalisées
25 plateaux en IDF
4 agences régionales



SOCIÉTAL

49% fournisseurs locaux,
83% d'achats locaux
Charte d'**achats responsables**
Code **éthique** des pratiques

Médaille de bronze Ecovadis 2025 : Score de **66/100**



NOS ENGAGEMENTS SOCIAUX



Les valeurs de solidarité, respect et bienveillance fondent les relations sociales au sein de la société.

Employeur responsable, nous animons une politique de ressources humaines autour de **5 engagements** afin de fidéliser et veiller à l'épanouissement professionnel de nos collaborateurs.

DIALOGUE SOCIAL

BIEN-ÊTRE AU TRAVAIL

FORMATION

SANTÉ & SÉCURITÉ

ÉGALITÉ DE TRAITEMENT

DIALOGUE SOCIAL

OBJECTIF FAVORISER LES RELATIONS SOCIALES DE QUALITÉ

Il est essentiel que les relations professionnelles se déroulent dans un état d'esprit attentif, constructif et respectueux de chacun. Le socle social est d'ailleurs l'un des fondements de notre plan stratégique.

FAITS MARQUANTS

Notre dialogue social est nourri quotidiennement par une communication interne réactive et variée, en s'appuyant sur plusieurs outils de communication :

- Un réseau social interne sur la plateforme YAMMER
- Un journal interne
- Des mails d'information de l'équipe RH «INFO RH» à l'ensemble des collaborateurs, ou «INFO COMM»
- Des affichages dynamiques présents dans nos locaux
- Le **Comité Social et Économique (CSE)** exprime les demandes collectives et assure la prise en compte des intérêts des collaborateurs dans les décisions organisationnelles, économiques, juridiques et techniques.
- Depuis 2024, nous organisons des **"teams managers"** RH pour expliquer les projets de l'entreprise aux managers, en amont des communications RH (ex charte télétravail, entretiens annuels...).

Au cours de l'année 2024, le CSE a approuvé :

- La politique sociale de l'entreprise
- La situation économique et financière de l'entreprise
- La stratégie de l'entreprise

Nous avons signé **3 accords collectifs** :

- Avenant n°3 à l'accord relatif au régime socle des frais médicaux du 27 novembre 2020, signé le 19/07/2024
- Accord sur l'égalité professionnelle entre les femmes et les hommes, signé le 13/09/2024
- Protocole d'accord UES Broadcast Services – négociation annuelle 2024, signé le 13/09/2024

Nous avons également élaboré une charte sur le télétravail au sein de l'UES Broadcast Services signé par la direction le 24/10/2024.

AMBITION 2025

NOUS PRÉVOYONS DE RENDRE PLUS ACCESSIBLES LES INFORMATIONS LIÉES À LA POLITIQUE SOCIALE VIA LA MISE EN PLACE D'UN INTRANET QUI COMPRENDRA TOUS LES ACCORDS EN VIGUEUR ET QUI NOUS PERMETTRA DE DIFFUSER DES COMMUNICATIONS CIBLÉES.



BIEN-ÊTRE AU TRAVAIL

OBJECTIF PROPOSER DES CONDITIONS ET UN ENVIRONNEMENT DE TRAVAIL MOTIVANTS

La dématérialisation des bulletins de salaires, tickets restaurants et contrats de travail permet aux collaborateurs d'accéder plus rapidement à leurs informations et avantages, où qu'ils soient.

FAITS MARQUANTS

Des activités internes variées sont proposées aux collaborateurs : sportives (cours de yoga hebdomadaires et tournois sportifs à Gennevilliers et aux Sables d'Olonne...), environnementales (sensibilisation vélo à Gennevilliers) ou à visée sociale (bénévolat, **courses solidaires**). Nous poursuivons notre partenariat avec **Marguerite & cie** permet de donner accès à des protections féminines dans les sanitaires de notre site de Gennevilliers. Outre la réduction de la charge mentale liée à ce qui peut être vécu comme une contrainte, chaque mois, les produits biodégradables sont conditionnés par des personnes en situation de handicap.

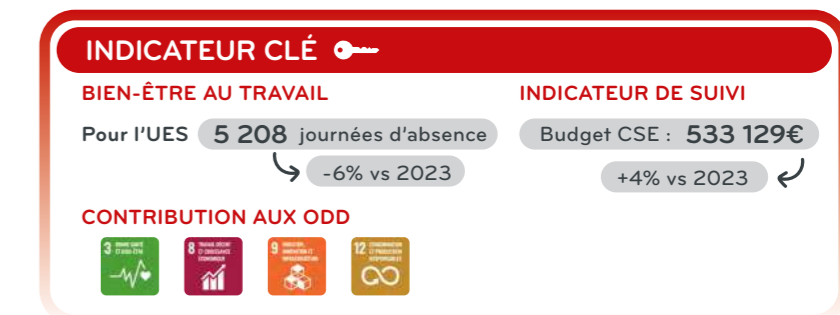
Enfin, un 3ème partenariat *food-delivery* vient compléter la carte composée par **FoodChéri et Class' Croûte** : La Famille, cantine digitale perme, aux collaborateurs d'Ile-de-France ou de passage, de commander des plats équilibrés le midi, dans des contenants lavables et réutilisables.

Concernant les rémunérations, la négociation annuelle obligatoire (NAO) 2024 s'est traduite par un accord sur des augmentations de salaire. Afin de permettre aux collaborateurs de mieux comprendre leur rémunération, nous avons mis en place un **bilan social individuel (BSI)** portant sur les données 2023 et qui a été adressé à l'ensemble des collaborateurs avec le journal interne de novembre 2024.

On constate une **baisse du nombre de jours d'arrêt** pour accident du travail et maladie. Après une très forte hausse des arrêts maladie < à 1 semaine en 2022, ceux-ci en fortement baissés en 2023 et nous observons une stabilisation en 2024 en nb de jours, cependant avec plus de salariés absents mais pour des **arrêts plus courts**.

AMBITION 2025

NOUS ALLONS METTRE EN PLACE UN INTRANET AVEC UNE PARTIE RH SIGNIFICATIVE PERMETTANT DE FACILITER L'ACCÈS À L'INFORMATION RH POUR L'ENSEMBLE DES COLLABORATEURS. NOUS ALLONS REFAIRE UN BILAN SOCIAL INDIVIDUEL.



FORMATION



OBJECTIF FAIRE EVOLUER EN PERMANENCE LES COMPETENCES DE NOS EQUIPES

AMP VISUAL TV considère la formation comme un enjeu stratégique. Elle a développé, en complément des formations externes, une école interne "My TV School" qui s'appuie sur des formateurs internes disposant d'une expertise métier forte et qui forment leurs collègues. Certifiée QUALIOPI, cette école peut aussi former des clients ou des sociétés externes.

FAITS MARQUANTS

En 2024 l'activité formation a été impactée par le départ du manager du service formation, non remplacé sur l'exercice. Malgré cette absence, nous avons formé **206 stagiaires uniques**, avec un taux d'accès à la formation de **42% pour les femmes et 36% pour les hommes** environ. Le **nombre d'heures de formation** dispensées au total a augmenté de **+4%** même si nous avons formé moins de stagiaires uniques.

En interne, **94 stagiaires** ont été formés via "My TV School" pour un total de **669 heures** de formation, soit des formations de durée plus courte.

AMBITION 2025

NOUS LANÇONS UN IMPORTANT PROGRAMME DE FORMATION À DESTINATION DES MANAGERS, (RESPONSABLES DE SERVICES OU CADRES DE TERRAIN). NOUS ALLONS AUSSI LANCER UN PARCOURS SUR LES RISQUES ERGONOMIQUES AINSI QUE D'AUTRES THÉMATIQUES SANTÉ ET SÉCURITÉ VIA UNE SENSIBILISATION EN E-LEARNING. NOUS ALLONS ÉGALEMENT FORMER NOS EQUIPES TERRAIN SUR :

- LA PRODUCTION ECO-RESPONSABLE
- PRÉVENIR SUR LE TERRAIN LES AGISSEMENTS SEXISTES

INDICATEUR CLÉ

FORMATION

Pour l'UES **3 877** heures de formations réalisées

+4% vs 2023

INDICATEURS DE SUIVI

206 salariés permanents formés → -20% vs 2023

93 665€ de dépenses de formation → -14% vs 2023

12 sessions de formations réalisées en interne → divisé par 3 vs 2023

CONTRIBUTION AUX ODD



SANTÉ ET SÉCURITÉ

OBJECTIF POURSUIVRE LES FORMATIONS POUR ASSURER SANTÉ ET SÉCURITÉ

FAITS MARQUANTS

Nous avons finalisé avec un préventeur externe un nouveau **DUERP** (Document Unique d'Évaluation des Risques Professionnels), pour Atlantic Media. Une commission du CSSCT a contribué à la mise à jour de ce document.

Nous avons également recruté en novembre 2024 un **coordinateur santé sécurité** pour une mission de 18 mois, en charge d'auditer nos pratiques en matière d'organisation et de suivi de la santé et de la sécurité et de proposer un système de management de la santé et la sécurité dans le groupe et de s'assurer de son déploiement opérationnel.

En vue de renforcer nos formations spécifiques, nous avons **audit nos pratiques de travail en hauteur** avec un organisme de formation spécialisé.

Globalement, nous avons mis l'accent sur les **formations en matière de santé et sécurité** en multipliant par 3 le nombre de salariés formés.

L'année 2024 est également marquée par la reprise de certains collaborateurs en arrêt long, ce qui impacte positivement notre taux de gravité en matière d'accident.

AMBITION 2025

NOUS PRÉVOYONS DE METTRE EN PLACE UN PLAN D'ACTION EN MATIÈRE DE SANTÉ ET SÉCURITÉ. UN COMITÉ DE PILOTAGE DE LA SANTÉ ET DE LA SÉCURITÉ (COPIL SST), EN COMPLÈMENT DU CSSCT, AIDERA À SON DÉPLOIEMENT, AINSI QU'À SENSIBILISER LES SALARIÉS, ET À DIFFUSER DES BONNES PRATIQUES. DES NOUVEAUX REFERENTS SECURITE SERONT FORMES VIA UNE FORMATION CERTIFIANTE APAVE. DES AUDITS TERRAIN DE SANTÉ ET DE SECURITE VONT ETRE MENÉS.

NOUS ALLONS ÉGALEMENT DÉPLOYER UN PROGRAMME EN E-LEARNING POUR L'ENSEMBLE DE NOS COLLABORATEURS SUR LES GESTES ET POSTURES, LE PORT DE CHARGE ET LE TRAVAIL SUR ÉCRAN AINSI QUE DIVERSES THÉMATIQUES SANTÉ ET SÉCURITÉ.

UN ESPACE INTRANET SERA DEDIE À LA SANTÉ ET À LA SÉCURITÉ.

ENFIN NOUS ALLONS FINALISER LES DUERP IXI LIVE ET STUDIOS DE FRANCE ET METTRE À JOUR CELUI D'ATLANTIC MEDIA.

INDICATEURS CLÉS

ACCIDENTS DE TRAVAIL

Taux de fréquence : 11,60

+0,1pt soit stable vs 2023

Taux de gravité : 0,81

-7% vs 2023

INDICATEURS DE SUIVI

SÉCURITÉ

stabilité d'AT (avec arrêts) 20 comme en 2023

1 maladie professionnelle

FORMATION SÉCURITÉ

79 salariés formés → x3 vs 2023

Montant des dépenses de formation à la sécurité

→ **24 502€** → x3 vs 2023

CONTRIBUTION AUX ODD



ÉGALITÉ DE TRAITEMENT



FEMMES / HOMMES



NÉGOCIATIONS ANNUELLES OBLIGATOIRES
CAP SUR L'ÉGALITÉ

OBJECTIF FAVORISER L'ÉGALITÉ PROFESSIONNELLE FEMMES / HOMMES (F / H)

AMP VISUAL TV porte des valeurs fortes de respect, d'égalité et de vivre ensemble, et lutte contre toute forme de discrimination au sein de ses effectifs. Source de cohésion sociale et d'enrichissement collectif, nous sommes convaincus que l'égalité femmes/hommes est un **atout majeur** pour la croissance de la société et sa pérennité. Bien évidemment, nous ne faisons **pas de distinction** en matière de mobilité interne, de recrutement, d'accès à la formation, de promotion ou de rémunération. A titre d'exemple, aucune de nos offres d'emploi ne fait de distinction de sexe.

FAITS MARQUANTS

Nous avons **renégocié l'accord égalité professionnelle** entre les femmes et les hommes le 13/09/2024. Cet accord prévoit une nouvelle absence rémunérée pour les femmes enceintes (8h ou une journée fractionnable par mois pour les cadres autonomes, à compter du 6ème mois de grossesse). Notre **index égalité professionnelle** s'est maintenu à **89/100** cette année, grâce notamment aux mesures de contrôle mises en place lors de l'application des NAO. En 2024 nous avons formé 12 salariés à "recruter sans discriminer".

AMBITION 2025

LA SOCIÉTÉ VA METTRE EN PLACE UN NOUVEAU FORMULAIRE DE REPRISE D'ACTIVITÉ ET ÉLABORER UN GUIDE SUR LES BONNES PRATIQUES EN MATIÈRE DE RECRUTEMENT POUR AGIR POUR UN RECRUTEMENT NON DISCRIMINANT. UNE NOUVELLE SESSION DE FORMATION RECRUTER SANS DISCRIMINER SERA ORGANISÉE EN 2025.

UNE FORMATION AGIR CONTRE LE HARCÈLEMENT AU TRAVAIL PORTANT SUR LA LUTTE CONTRE LES AGISSEMENTS SEXISTES ET LE HARCÈLEMENT SEXUEL SERA MISE EN PLACE EN AVRIL 2025 À DESTINATION DE NOS ÉQUIPES DE TERRAIN ET DE LEURS ENCADRANTS AFIN DE PRÉVENIR LES AGISSEMENTS SEXISTES AU TRAVAIL.

INDICATEURS CLÉS

Index égalité pro 89/100 → stable vs 2023

HANDICAP

2,7% bénéficiaires RQTH / effectifs assujettis

+0,5pt vs 2023

INDICATEUR DE SUIVI

164 549€ de contribution AGEFIPH

+20% vs 2023

CONTRIBUTION AUX ODD



INSERTION DES JEUNES INDICATEUR DE SUIVI

104 (18,8%) permanents de -25 ans

-7% vs 2023

31 Alternants dont 21 embauchés

-20% vs 2023



ÉGALITÉ DE TRAITEMENT

OBJECTIF

La notice d'information adressée à l'ensemble des candidats au recrutement précise qu'aucune question de l'entretien ne peut porter sur l'état de santé ou le handicap éventuel des candidats. AMP VISUAL TV investit dans le recrutement de jeunes en alternance, permettant ainsi l'intégration professionnelle de jeunes dans la vie active.

FAITS MARQUANTS

En 2024 nous avons mis l'accent sur les **relations écoles** en participant aux **journées portes ouvertes** de l'établissement UFA lycée Henri Martin de Saint Quentin (Aisne) et nous avons embauchés 2 salariés issus de cette formation en CDD sur des postes de pupitreur et assistant AV. Nous avons également accueilli une vingtaine d'élèves de cette formation pour une après-midi visite et découverte de nos outils techniques et des métiers de l'audiovisuel le 10 octobre 2024.

Nous avons participé à la **journée des alternants** organisée par la ville de Gennevilliers, puis au **Salon SATIS** de l'audiovisuel avec un stand embauche, en novembre 2024.

Afin de mieux former nos alternants, nous avons mis en place le **"buddy programme"** destiné à améliorer l'accueil et le suivi des alternants sur le terrain, tout en réduisant le nombre d'alternants pour mieux les intégrer. Nous avons élaboré un **guide de l'alternant** afin de leur permettre, dès leur embauche de mieux comprendre l'entreprise. Nous avons également organisé une **journée d'intégration** à destination spécifique des alternants en présence de la Direction Générale, des buddies et des tuteurs, et nous avons également organisé une activité de groupe pour tous les présents.

Concernant le **handicap**, nous avons participé au **Forum** (26 avril), porté par **Audiens** et ses partenaires (Mission Handicap du spectacle vivant et enregistré, Agefiph, Afdas, France Travail, l'Agefiph, Le Fonds de professionnalisation et de solidarité) et qui a pour objectif de faciliter le recrutement des Bénéficiaires de l'Obligation d'Emploi et permettre aux entreprises du secteur culturel de diversifier leurs recrutements.

Nous avons participé à hauteur de 5 280.00 TTC pour une **publication** dans la revue de la Fédération des Malades et Handicapés, dans le cadre de la DOETH 2024.

Nous avons mis en place sur l'ensemble de nos annonces « Le Groupe AMP VISUAL TV accueille tous les talents et étudie chaque candidature avec la même attention sans distinction de genre, d'orientation sexuelle, d'âge, de culture, de religion ou de handicap. Prêt(e) à faire bouger les lignes avec nous ? N'attendez plus et postulez ! »

Enfin nous avons accompagné 5 collaborateurs dans le montage de leur dossier RQTH.

A noter : le conditionnement des protections hygiéniques (Marguerite & cie, évoqué plus haut « Bien-être au travail ») est confié à l'APF France Handicap, mécénat Association ADSF-Agir pour la santé des femmes.

AMBITION 2025

NOUS ALLONS RENOUVELER NOTRE PARTICIPATION AU FORUM AUDIENS. NOUS ALLONS REVOIR LA COMMUNICATION SUR NOTRE POLITIQUE HANDICAP. NOUS ALLONS PRENDRE UN STAGIAIRE EN SITUATION DE HANDICAP.



Depuis plusieurs années déjà, nous développons une démarche environnementale globale, où se conjuguent petites et grandes actions.

Au cours de cet exercice, nous avons poursuivi les actions de **sobriété énergétique**, de réduction et valorisation des **déchets**. Surtout nous avons concentré nos efforts dans la maîtrise de notre **empreinte carbone** en travaillant sur l'ébauche d'**une trajectoire à 2030**.

De plus, nous avons intensifié notre démarche d'**écoproduction**, aux côtés de nos clients.

FOCUS ÉCOGESTES

En janvier et février 2025, nous avons organisé une campagne d'ateliers d'1h sous forme de quizz (inspirés de l'atelier 2tonnes) pour sensibiliser à l'empreinte carbone et aux pistes individuelles pour la réduire.

Ainsi 13% des effectifs permanents, sur 4 sites, ont été formés, avec des retours très positifs. On nous demande déjà de nouveaux ateliers-quizz !

ÉNERGIE

OBJECTIF OPTIMISER L'UTILISATION DES RESSOURCE ENERGETIQUES

Nous avons récolté les fruits de **notre politique volontariste** en faveur d'électricité d'origine renouvelable puisque notre fournisseur GAZEL Energies (63% de notre consommation sur la période) nous fournit en **Garantie d'Origine 100% renouvelable** sur la plupart de nos sites à compter du 01/01/2025 et jusqu'en 2027.

En attendant, sur l'exercice nous avons consommé **36% d'électricité d'origine renouvelable**, également grâce à certains approvisionnements Edenkia. La baisse sur la consommation de **gaz** est due au changement du mode d'alimentation sur nos sites, au profit du passage à l'électrique. Notre maillage territorial est conçu pour **réduire les déplacements de nos véhicules** : la localisation de nos agences (cf. carte page 31) suit les axes routiers principaux et les bassins sportifs.

FAITS MARQUANTS

Cette année nous avons poursuivi et intensifié nos actions en faveur de la sobriété énergétique :

- Poursuite du plan de **sobriété énergétique** annoncé 2 ans auparavant (12 mesures phares)
- Utilisation **optimale de nos cars régies** : optimisation des charges et des déplacements, sobriété énergétique avec notamment moins de climatisation à l'intérieur
- Sur 55 **PL Poids Lourds Diesel**, **32** sont en **norme Euro VI, soit 58%**, 12 Euro V, 4 Euro IV et 7 < Euro III
- Poursuite de l'électrification de la flotte **VL Véhicules Légers + VU Véhicules Utilitaires à 59%** : seuls 47 sur 114 sont encore essence (32) ou diesel (15)
- Flotte unique de **2 scooters électriques** couvrant notamment les marathons, courses cyclistes
- Poursuite du **remplacement progressif de l'éclairage** de nos sites à la **technologie LED** : 7 plateaux sur 25 (28%) sont désormais intégralement équipés
- Recours aux groupes électrogènes de **LUMEX**, qui fonctionnent au biocarburant.

AMBITION 2025-2026

POURSUIVRE LE PASSAGE À L'ÉCLAIRAGE LED SUR TOUS NOS SITES (2 AUTRES GRANDS PLATEAUX LE LENDIT 1 ET STUDIO 217) ET AMPLIFIER LE RECOURS À L'ÉLECTRICITÉ VERTE.

INDICATEURS CLÉS

CONSOMMATIONS ÉNERGÉTIQUES

ÉLECTRICITÉ
6 357 852 kWh consommées sur l'ensemble des sites
= vs 2023/2024

36% d'électricité d'origine renouvelable
vs 29% 2023/2024

CARBURANT
624 m³ consommés
-8% vs 2023/2024

59% Véhicules hybrides électriques (flotte VL+VU)
= vs 2023/2024

INDICATEURS DE SUIVI

Consommation de gaz → -27% vs 2023/2024

CONTRIBUTION AUX ODD



DÉCHETS

OBJECTIF RÉDUIRE ET VALORISER TOUJOURS PLUS

FAITS MARQUANTS

Cette année, nous avons **cartographié** la gestion **des déchets à la source** sur nos sites :

- Dans notre établissement principal à Gennevilliers, Eden, via **Le Petit Plus / Paprec** et le prestataire de ménage
- Au sein de notre siège des Sables d'Olonne via **Recygo** et **VEOLIA**.
- Dans nos plateaux, pour les parties communes et bureaux via **CDIF / VEOLIA** et Plaine Commune au Studio 107. Déjà aux studios Rive Gauche et Le Lendit, sur certains tournages, les clients diffuseurs organisent désormais eux-même directement le tri et la collecte des déchets générés lors des tournages. Nous leur conseillons de véritables partenariats, comme avec le Petit Plus ou Fin2 Déchets, qui sont très impliqués et engagés.
- Au sein de notre agence de Lyon-St-Priest via Nasarre et la ville...
- Au sein de notre agence de Metz via Suez et la ville...
- Au sein de notre agence de Toulouse avec le prestataire Easytri.

Au total, sur la période, nous avons légèrement augmenté la quantité de déchets produits **+7%**, dont **+6%** sur les DIB... Cependant la part des déchets recyclables est passée de 2 à 6% **de nos déchets totaux**.

En termes d'**économie circulaire**, nous favorisons les dons de matériels et le recyclage des DEEE et métaux.

AMBITION 2025-2026

CONTINUER À DÉPLOYER LE TRI DES DÉCHETS À LA SOURCE SUR TOUS NOS PLATEAUX RENFORCER LA SENSIBILISATION AU TRI PAR DES VIDEOS OU DES TMOIGNAGES.

INDICATEURS CLÉS

PRODUCTION & RECYCLAGE DE DÉCHETS

210 tonnes collectées et valorisées (quantité totale) → +7% vs 2023/2024
Dont **DÉCHETS DIB : 198,6 tonnes** → +6% vs 2023/2024

INDICATEURS DE SUIVI

Quantité de déchets par type : autres que DIB (Déchets Industriels Banals)

TYPE DE DÉCHETS	Quantité (tonnes)	TYPE DE DÉCHETS	Quantité (tonnes)
Papiers	3,324	Verres	0,695
Cartons	2,978	D3E	0,707
Métaux Ferraillés	1,574	Palettes Bois	0,104
Piles	1,547	Bouteilles & Canettes	0,025
Gobelets Cartons	1,169	Cartouches	...
Biodéchets	0,985		

CONTRIBUTION AUX ODD



EMPREINTE CARBONE

OBJECTIF ANALYSER ET MODELISER UNE TRAJECTOIRE DE DECARBONATION



FAITS MARQUANTS

Notre **Bilan Carbone** 2023-2024 (finalisé en juin 2024 avec SAMI) a été disséqué et analysé, en collaboration avec les Directions Technique et de Production ainsi que les Services Généraux. L'objectif est de quantifier certains indicateurs-clés sur des actions prioritaires afin de **modéliser une trajectoire** de réduction de notre impact, à horizon 2030.

Premières pistes en cours :

- Équipements (1er poste d'émissions)
- Gestion raisonnée des équipements
 - Passage progressif de l'éclairage de nos sites à la technologie LED : 28% des plateaux équipés

Véhicules :

- 58% des PL en norme EuroVI
- 59% de la flotte VL + VU électrique ou hybride
- Durée de vie des cars-régies > 20 ans
- Pneus Michelin sur tous les PL (consommation réduite, sécurité renforcée...)

Transports :

- Politique encore plus orientée vers les transports en commun / le covoiturage
- Suivi mensuel des courses

AMBITION 2025-2026

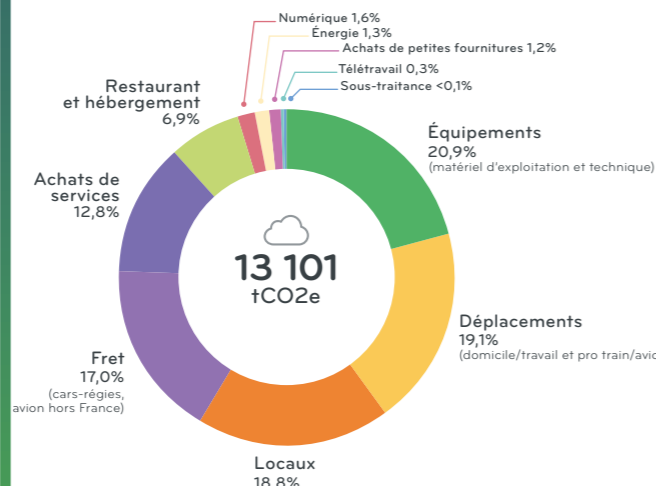
TRAJECTOIRE 2025-2030 FINALISÉE ET PARTAGÉE AVEC LES COLLABORATEURS, PUIS LES CLIENTS, ET LES AUTRES PARTIES PRENANTES EXTERNES.

INDICATEUR CLÉ

ÉMISSIONS DE CO2

13 101 tCO2e

évaluées sur l'exercice 2022/2023



SCOPE 1 : 2 215 tCO2e (16,9% du total)

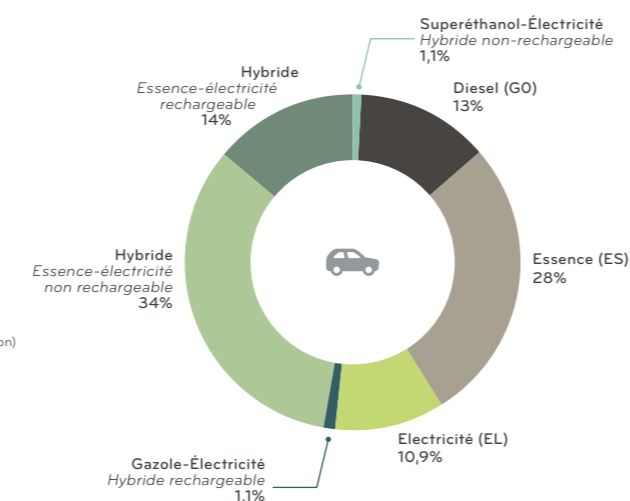
SCOPE 2 : 449 tCO2e (3,4% du total)

SCOPE 3 : 10 438 tCO2e (79,7% du total)

INDICATEUR DE SUIVI

Répartition des véhicules par type d'énergie

59% Véhicules hybrides électriques (flotte véhicules légers et véhicules utilitaires)



CONTRIBUTION AUX ODD



ECO-PRODUCTION

OBJECTIF INTENSIFIER LA DEMARCHE D'ECO-PRODUCTION

FAITS MARQUANTS

Nous avons renforcé la recherche d'améliorations, de bon sens et d'innovations permettant de maintenir voire d'améliorer la qualité de nos prestations tout en maîtrisant l'empreinte carbone, la gestion des déchets etc...

Dans cet esprit, nous avons **accompagné nos clients** dans plusieurs démarches de **labellisation**.

Participant à l'impact collectif, nous avons ainsi contribué à obtenir :

- Albert sur IBU World Championships 2025 - Lenzerheide
- Label ECOPROD** sur le Jeu des 1000€ (France 3)
- Label ECOPROD*** sur le Jeu 100% Logique (France TV)
- Label ECOPROD** sur l'Emission DALIS #14 (TF1)

AMBITION 2025-2026

FORMER 100% DE L'ÉQUIPE DE PRODUCTION, SOIT ENVIRON 80 PERSONNES, D'ICI MI 2026 (FORMATION ECO-PRODUCTION EN ACTION ! AVEC ECOPROD LANCÉES EN MAI 2025) ...

FOCUS REMOTE

Autour d'un **Media Center** agrandi et à forte valeur ajoutée, **nos experts LETSEE** proposent une palette de solutions pour réaliser réceptions, transmissions, contributions de signaux et pour enrichir des programmes, de la cabine commentateurs, aux graphiques et highlights jusqu'à la réalisation à distance grâce à nos régies intégrées.

La **remote production** permet de faire de la réalisation « à distance » en ne déployant que des moyens limités sur le site et en localisant la régie de production centralisée au Media Center parisien. Ainsi on économise certains déplacements et du temps humain. On remplace les transmissions satellite de vidéo et datas par des liaisons internet fibre. Au final, un double effet à impact positif : on économise des coûts tout en réduisant l'impact environnemental, avec beaucoup d'agilité et en maintenant la qualité de la prestation !



100% Logique
BBC Studios France



Le Jeu des 1000 euros
Medias Productions



ALBERT Certified Production



Danse avec les Stars - saison 14
TF1 Production



Entreprise citoyenne, AMP VISUAL TV développe son ancrage territorial et les relations avec l'ensemble de ses parties prenantes.

Ainsi, notre engagement sociétal s'articule autour de **4 piliers** en lien direct avec nos valeurs : Conformité & RGPD, Achats Responsables, Cybersécurité, Implication locale.

CONFORMITÉ & RGPD



ACHATS RESPONSABLES



CYBERSÉCURITÉ



IMPLICATION LOCALE



CONFORMITÉ & RGPD



OBJECTIF PREVENIR LES RISQUES EN MATIERE DE DROITS HUMAINS ET DE LIBERTES FONDAMENTALES

FAITS MARQUANTS

Conformément à la législation française relative au **devoir de vigilance** des sociétés mères et des entreprises donneuses d'ordre, notre entreprise s'engage à prévenir les risques en matière de droits humains, de santé, de sécurité des personnes et d'environnement, tant dans ses activités que dans celles **de ses partenaires et fournisseurs**.

Dans le cadre de **notre politique de vigilance**, nous veillons à satisfaire à l'obligation de vigilance du donneur d'ordre, qui impose à notre entreprise de vérifier que nos cocontractants fournisseurs et sous-traitants avec lesquels nous entretenons une relation d'affaires établie et atteignant 5 000 € annuels (ce qui est le seuil légal) respectent les obligations sociales et fiscales prévues par la loi.

Faits marquants : Pour répondre efficacement à cette exigence, depuis octobre 2024, nous utilisons l'outil **PROVIGIS**, une plateforme dédiée à la gestion des obligations légales liées à la vigilance. PROVIGIS nous permet de **collecter, vérifier et archiver l'ensemble des documents légaux requis** auprès de nos fournisseurs et sous-traitants (attestations sociales, fiscales, Kbis, etc.). Cet outil assure une traçabilité complète et une actualisation tous les 6 mois des informations, garantissant ainsi une relation commerciale conforme à la réglementation en vigueur.

L'utilisation de PROVIGIS s'inscrit pleinement dans notre démarche de responsabilité sociétale, en tâchant d'être exemplaire de notre côté et en nous permettant d'agir de manière proactive et transparente pour limiter les risques juridiques, sociaux et environnementaux associés à notre chaîne d'approvisionnement.

AMBITION 2025-2026

NOUS POURSUIVONS NOTRE DEVOIR DE VIGILANCE EN METTANT EN PLACE EN 2025 DES ACTIONS ADAPTÉES VIS À VIS DES FOURNISSEURS ET SOUS-TRAITANTS NON DILIGENTS QUI NE COMMUNIQUENT PAS LES DOCUMENTS DE VÉRIFICATION REQUIS.

INDICATEURS CLÉS

ÉTHIQUE

- 2 documents éthiques
 - 1 Code éthique des pratiques
 - 1 Charte d'achats responsables

CONTRIBUTION AUX ODD



ACHATS RESPONSABLES

OBJECTIF 2024-2025 DEFINIR UNE STRATEGIE D'ACHATS RESPONSABLES PARTAGEE

Conscients de l'impact social, environnemental et économique de nos achats, nous souhaitons désormais intégrer l'engagement RSE de nos partenaires commerciaux comme critère de sélection, lorsque cela est possible.

FAITS MARQUANTS 2024-2026

Ainsi, sur cet exercice, tout en nous interrogeant sur nos propres pratiques d'achats, nous avons rédigé **une nouvelle charte d'achats responsables**. Elle a pour but d'encadrer nos relations fournisseurs et de diffuser une culture commune de l'achat responsable. En adhérant à notre charte, nos fournisseurs reconnaissent l'importance des enjeux de développement durable, d'éthique et de responsabilité sociale dans le cadre des relations commerciales. Ils s'engagent, dans la mesure de leurs capacités et de leur secteur d'activité, à respecter les principes énoncés dans notre charte.

Afin de mieux les cibler, nous sommes en train de finaliser (avec certains d'entre eux) **un questionnaire RSE** afin d'évaluer la maturité de nos partenaires et de contribuer à responsabiliser l'ensemble de notre chaîne de valeur.

Notre ambition pour le prochain exercice est d'adresser à nos principaux fournisseurs cette charte et le questionnaire RSE afin d'obtenir leur adhésion via leur signature .

AMBITION 2025-2026

FAIRE ADHÉRER NOS FOURNISSEURS A NOTRE DEMARCHE



CYBERSÉCURITÉ



OBJECTIF

SÉPARER LES RÉSEAUX POUR POUVOIR LES ISOLER EN CAS D'ATTAQUE.

FAITS MARQUANTS

Nous avons poursuivi notre politique de cybersécurité et avons atteint les ambitions 2024 fixées dans la précédente DPEF à savoir :

- Nous avons testé la cellule de crise décisionnelle en simulant un exercice de cyber attaque ce qui nous a permis de mettre en évidence des disfonctionnement et de les corriger
- Nous avons mis en place une surveillance 24/24 7/7 en prenant un contrat avec la société Sophos (SOC)
- Nous avons effectué un test d'intrusion externe (Pentest) qui nous a permis d'identifier quelques problèmes de sécurités mineurs que nous avons corrigés.

- | | |
|--------------------------|------------------------|
| ✓ La navigation internet | ✓ Les mots de passe |
| ✓ Les incidents | ✓ La sécurité physique |
| ✓ Les données | ✓ La messagerie |
| ✓ Les déplacements | ✓ Les matériels |
| ✓ Les clés USB | ✓ Les cybermenaces |

Afin de prendre le relai de l'affichage des 10 conseils, fin mars-25 nous avons mis en place, avec notre partenaire ORANGE Services, une sensibilisation à travers des animations vidéos diffusées sur des écrans dans nos 5 principaux sites et traitant de 10 thématiques.

Il nous reste à mettre en production l'administration des comptes administrateurs : un bastion qui est à ce jour opérationnel mais pas déployé.

AMBITION 2025-2026

POUVOIR ISOLER LES RÉSEAUX EN CAS D'ATTAQUE POUR ÉVITER LA PROPAGATION DE LA MENACE ET DE POUVOIR CONTINUER À TRAVAILLER EN MODE DÉGRADÉ

IDENTIFIER AU PLUS TÔT LA MENACE EN PROVENANT DES EMAILS EN CHANGEANT DE FAISANT CHANGEANT NOTRE SOLUTION D'ANALYSE DES EMAILS

METTRE EN PLACE UNE MATRICE DES DROITS ET DES ACCÈS POUR AVOIR UNE MEILLEURE VISIBILITÉS SUR LES DROITS À PRIVILÈGES

FAIRE UN TEST D'INTRUSION INTERNE POUR IDENTIFIER LES FAILLES INTERNES

INDICATEURS CLÉS

RÉSULTAT PENTEST :

1 majeure

0 vulnérabilité critique

5 importantes

100% ont été corrigées

2 mineures



IMPLICATION LOCALE



OBJECTIF

DÉVELOPPER L'ANCRAGE ET SOUTENIR LOCALEMENT

FAITS MARQUANTS

Nous privilégions les collaborations avec des fournisseurs de service locaux ou des antennes locales d'enseignes nationales. Ainsi, la plupart (82%) de nos partenaires sont des acteurs économiques situés dans les départements où nous avons nos agences en régions, à savoir : petite couronne parisienne (75, 92, 93, 94), Vendée (85), Rhône (69), Moselle (57), et en Haute-Garonne (31).

AMBITION 2025-2026

AUTANT QUE POSSIBLE, NOUS ALLONS RENFORCER NOTRE PRÉSENCE LOCALE, EN TANT QUE CLIENT OU DONNEUR D'ORDRE, COMME NOTRE PARTICIPATION AUX INITIATIVES ENGAGÉES QUI NOUS PARLENT

INDICATEURS CLÉS

83% d'achats locaux / total achats groupe (en montant)

49% de fournisseurs locaux / total fournisseurs groupe (en nombre)

= vs 2023-2024

607 fournisseurs locaux

INDICATEURS DE SUIVI

16 mécénats et partenariats locaux

= vs 2023-2024

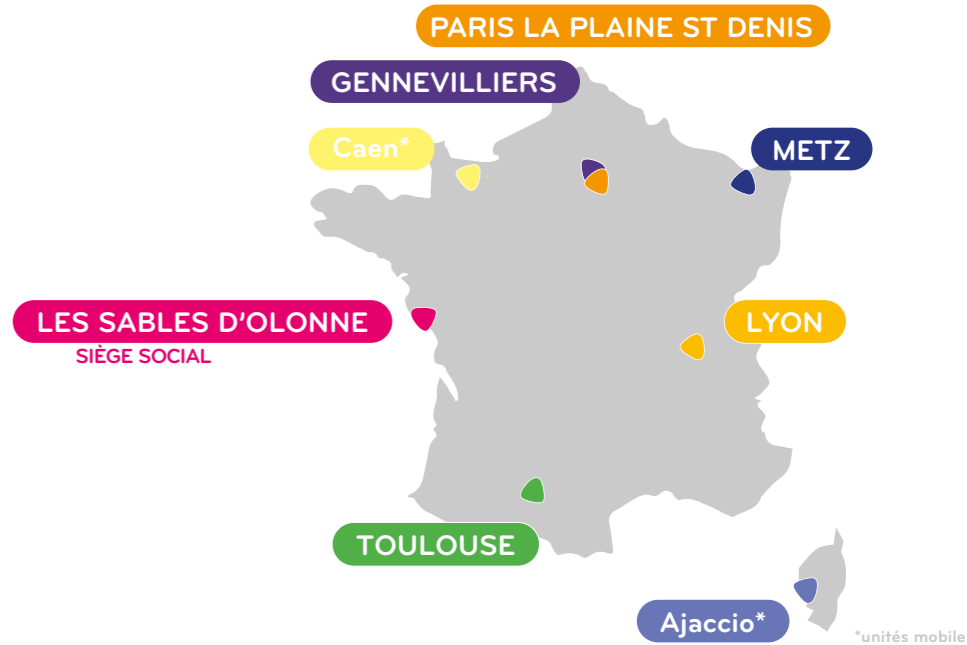


SERVICES À LA NATION

OLIVIER PONTARLIER
DIRECTEUR DE PRODUCTION
& POMPIER VOLONTAIRE

En marge de mon travail itinérant chez AMP VISUAL TV, j'ai décidé de poursuivre mon engagement comme sapeur-pompier volontaire débuté en octobre 1989. Pour moi, les valeurs indispensables de l'identité des sapeurs-pompiers, qu'elles soient professionnelles : efficacité, adaptabilité, exemplarité, ou humaines : engagement, respect, sens de la solidarité... me parlent beaucoup. Par mon action, j'espère incarner ces qualités et contribuer, à mon niveau, à rendre service à la société.

NOS IMPLANTATIONS



LES SABLES D'OLONNE
SIÈGE SOCIAL

FOCUS SOLIDARITÉ

Notre ancrage local passe aussi par la poursuite de nos soutiens et dons à diverses initiatives et associations locales, qu'elles soient culturelles ou sportives. Ainsi sur **Solidays**, et depuis 2014, chaque été, à l'Hippodrome de Longchamp, des dizaines de collaborateurs donnent de leur temps pour contribuer à faire de ce festival, un événement incontournable de Solidarité Sida (captations de plusieurs scènes avec nos moyens techniques mis à disposition gracieusement). Depuis plus de 10 ans, nous apportons un soutien historique aux **Restos du Cœur** par la fourniture de moyens techniques à tarif préférentiel pour la captation du concert annuel de collecte de fonds, couplée à un don financier à l'association.

Au lendemain de la journée des droits des femmes, nos collaborateurs ont couru **la Sine Qua Non Run** (6 et 10 km) à Paris, afin de soutenir la lutte pour l'égalité et pour dire NON aux violences sexistes et sexuelles. Une version challenge connecté était également disponible pour amplifier la participation.



Conformément aux nouvelles dispositions de l'article L 225-102-1 du Code de commerce, le Groupe AMP VISUAL TV, et notamment sa holding, la société AMP INVESTISSEMENT, présente dans son rapport de gestion 2024/2025 des informations sur sa performance extra-financière, dont la véracité est confirmée par un Organisme Tiers Indépendant (OTI), le Groupe Y.

L'objectif de cette note est de présenter la méthode de reporting utilisée par AMP VISUAL TV pour sa déclaration de performances extra-financières (DPEF). Elle établit les modalités de la collecte, de la validation et de la consolidation des indicateurs, les rôles aux différents niveaux du processus et les définitions nécessaires pour une bonne compréhension des données requises.

Période de reporting

Cette déclaration de performance extra-financière concerne le dernier exercice clos, c'est-à-dire du 1er avril 2024 au 31 mars 2025. En revanche, la période couverte pour les données sociales s'étend du 1er janvier au 31 décembre 2024.

Périmètre

Le périmètre de publication des informations extra-financière dans le rapport de gestion doit être le périmètre de consolidation financière du Groupe. Nous privilégions un périmètre France pour notre reporting en nous focalisant sur les principales structures juridiques faisant partie de notre UES : « Broadcast Services » : ATLANTIC MÉDIA, IXI Live et STUDIOS DE FRANCE, qui couvrent 98,9% des effectifs permanents et 96% du CA consolidés. Seules les pages 6-7 regroupent des informations globales Groupe.

Historique

Afin de pouvoir comparer les résultats d'une année sur l'autre, l'historique des informations reportées, lorsqu'il est disponible, couvre les années N et N-1, avec les méthodologies correspondantes.

Collecte des données

Les données nécessaires à l'établissement de ce rapport ont été recueillies directement auprès des contributeurs des pôles d'activités ou auprès des directions concernées (Direction Technique, Direction des Activités et du Développement, Direction des Ressources Humaines, Services Généraux, Comptabilité etc.) par la Responsable RSE. Le calendrier s'articule sur une production des indicateurs au cours du deuxième trimestre de l'année puis une rédaction des commentaires associés.

Indicateurs sociaux

Les informations sociales sont collectées de manière centralisée par la Direction des Ressources Humaines. Les données RH sont établies sur les mêmes définitions et bases de calcul que celles du Bilan Social de la BDESE de l'UES « Broadcast Services » (mentionnée plus haut). Dans le chapitre consacré au bien-être au travail, nous examinons la pratique sportive dans le contexte professionnel. Ainsi 1 fois par semaine, nous proposons des cours de Yoga Hatha sur

le site d'Eden à Gennevilliers, ainsi que sur le site Actilonne aux Sables d'Olonne, d'une durée de 1 heure 15 minutes.

NB : L'Index égalité professionnelle femmes/hommes est calculé au prorata de la note obtenue (89/100).

Indicateurs environnementaux

Les informations environnementales sont collectées à partir des sources suivantes : fichiers de suivi sous Excel, factures, rapport des consommations énergétiques, bordereaux de suivi des déchets, quelques plateformes comme CARGO CarFleet, MyPaprec, Veolia, DKV Mobility, etc.

NB : nous avons établi des tableaux de bord Excel à partir des données de la base véhicules CARGO afin de faciliter le suivi de la flotte d'environ 260 cartes grises et des indicateurs. Pour autant, nous estimons les données fiables à environ 80% car certaines fiches véhicules ne sont pas correctement renseignées : entrée / sortie, carte grise scannée, km parcourus, carburant acheté, etc.

NB : notre dernier bilan carbone groupe, effectué en 2024 avec la plateforme SAMI n'a pas été renouvelé cette année. Nous nous sommes concentrés sur l'analyse des résultats et la définition d'une trajectoire de décarbonation... Nous pensons renouveler le calcul complet tous les 2 ou 3 ans.

Indicateurs sociétaux

Les informations sociétales sont collectées à partir des sources suivantes : fichiers de suivi sous Excel, factures, certificats d'adhésion, etc. Dans la définition de l'indicateur clé « fournisseurs locaux », nous avons choisi de prendre en compte une seule fois un même fournisseur dès lors qu'il a pour client commun la société ATLANTIC MEDIA d'une part et la société STUDIO DE FRANCE d'autre part, car ils font partie du même groupe. En outre, une entreprise appartenant au groupe peut être considérée comme le fournisseur d'une filiale appartenant au même groupe. Nous avons ainsi évalué la part des achats locaux et le nombre des fournisseurs locaux.

Lien Nation-armée : au moins un de nos collaborateurs fait partie de la réserve opérationnelle de pompiers volontaires et dispose d'une convention de disponibilité signée avec l'entreprise.

NB : Au vu de l'activité de la société, certains enjeux tels que la lutte contre le gaspillage et la précarité alimentaire, le respect du bien-être animal, la promotion de l'alimentation responsable, équitable et durable n'ont pas été identifiés comme matériels et ne font donc pas l'objet d'un traitement dans la DPEF.

Taux de couverture DPEF 2024-2025

Le taux de couverture global de notre DPEF est de 100% et se décompose comme suit : Social (effectifs du périmètre) : 100%, Environnemental : 100%, Sociétal : 100%.

GroupeY

NIORT
53 rue des Marais
CS 18421
79024 NIORT Cedex
Tél.: 05 49 32 49 01
www.groupey.fr

AMP INVESTISSEMENT

Rapport de l'organisme tiers indépendant (OTI) sur la vérification de la déclaration consolidée de performance extra-financière

Exercice clos le 31 mars 2025

Aux actionnaires,

En notre qualité d'organisme tiers indépendant (« tierce partie »), accrédité par le Cofrac Inspection pour les activités de vérification validation sous le numéro 3-1877 (dont la portée est disponible sur le site www.cofrac.fr), nous avons mené des travaux visant à formuler un avis motivé exprimant une conclusion d'assurance modérée sur les informations historiques (constatées ou extrapolées) de la Déclaration consolidée de performance extra-financière, préparées selon les procédures de l'entité (ci-après le « Référentiel »), pour l'exercice clos le 30 avril 2025 (ci-après respectivement les « Informations » et la « Déclaration »), présentées dans le rapport de gestion du groupe en application des dispositions légales et réglementaires des articles L. 225-102-1, R. 225-105 et R. 225-105-1 du code de commerce.

Conclusion

Sur la base des procédures que nous avons mises en œuvre, telles que décrites dans la partie « Nature et étendue des travaux », et des éléments que nous avons collectés, nous n'avons pas relevé d'anomalie significative de nature à remettre en cause le fait que la déclaration consolidée de performance extra-financière est conforme aux dispositions réglementaires applicables et que les Informations, prises dans leur ensemble, sont présentées, de manière sincère, conformément au Référentiel.

Commentaires

Sans remettre en cause la conclusion exprimée ci-dessus et conformément aux dispositions de l'article A. 225-3 du code de commerce, nous formulons le commentaire suivant :

- AMP VISUAL TV affirme ses ambitions en matière de RSE en structurant davantage sa stratégie, notamment par la mise en place d'un organe dédié aux sujets de durabilité.

GROUPE Y AUDIT

Société d'Expertise Comptable et de Commissariat aux Comptes
Inscrite au Tableau de l'Ordre de la Région Poitou-Charentes-Vendée - Membre de la Compagnie Régionale Ouest-Hérétique
Membre de l'Association Technique A.T.A.

SAS au capital de 500 000 €
Siège social : 53 rue des Marais - CS 18421 - 79024 NIORT Cedex - Tél. : 05 49 32 49 01
RCS NIORT B 377 530 563 - APE 6920 Z - TVA: FR 10 377 530 563



GroupeY

- Concernant les mesures relatives à l'enjeu de l'implication locale, une formalisation plus rigoureuse des méthodologies de calcul, ainsi qu'une fiabilisation des processus de collecte de données, permettraient de refléter plus fidèlement l'engagement du Groupe.
- Enfin concernant l'outil de collecte des données relatives à la flotte automobile AMP VISUAL TV, nous attirons l'attention du lecteur sur la fiabilité de ce dernier et de l'indicateur associé. Nous avons en effet noté des écarts non mineurs selon des données affichées et constatons qu'à date AMP VISUAL TV déclare ne pas avoir identifié de solution pour résorber cet écueil.

Préparation de la déclaration consolidée de performance extra-financière

L'absence de cadre de référence généralement accepté et communément utilisé ou de pratiques établies sur lesquels s'appuyer pour évaluer et mesurer les Informations permet d'utiliser des techniques de mesure différentes, mais acceptables, pouvant affecter la comparabilité entre les entités et dans le temps.

Par conséquent, les Informations doivent être lues et comprises en se référant au Référentiel dont les éléments significatifs sont présentés dans la Déclaration.

Limites inhérentes à la préparation des Informations

Les Informations peuvent être sujettes à une incertitude inhérente à l'état des connaissances scientifiques ou économiques et à la qualité des données externes utilisées. Certaines informations sont sensibles aux choix méthodologiques, hypothèses et/ou estimations retenues pour leur établissement et présentées dans la Déclaration.

Responsabilité de l'entité

Il appartient à la direction de :

- sélectionner ou d'établir des critères appropriés pour la préparation des Informations ;
- préparer une Déclaration conforme aux dispositions légales et réglementaires, incluant une présentation du modèle d'affaires, une description des principaux risques extra-financiers, une présentation des politiques appliquées au regard de ces risques ainsi que les résultats de ces politiques, incluant des indicateurs clés de performance;
- préparer la Déclaration en appliquant le Référentiel de l'entité tel que mentionné ci-avant ; ainsi que
- mettre en place le contrôle interne qu'il estime nécessaire à l'établissement des Informations ne comportant pas d'anomalies significatives, que celles-ci proviennent de fraudes ou résultent d'erreurs.

La Déclaration a été établie en appliquant le Référentiel de l'entité tel que mentionné ci-avant.

Responsabilité de l'organisme tiers indépendant

Il nous appartient, sur la base de nos travaux, de formuler un avis motivé exprimant une conclusion d'assurance modérée sur :

- la conformité de la Déclaration aux dispositions prévues à l'article R. 225-105 du code de commerce ;
- la sincérité des informations historiques (constatées ou extrapolées) fournies en application du 3° du I et du II de l'article R. 225-105 du code de commerce, à savoir les résultats des politiques, incluant des indicateurs clés de performance, et les actions, relatifs aux principaux risques.

Comme il nous appartient de formuler une conclusion indépendante sur les Informations telles que préparées par la direction, nous ne sommes pas autorisés à être impliqués dans la préparation desdites Informations, car cela pourrait compromettre notre indépendance.

Il ne nous appartient pas de nous prononcer sur :

- le respect par l'entité des autres dispositions légales et réglementaires applicables ;
- la conformité des produits et services aux réglementations applicables.

Dispositions réglementaires et doctrine professionnelle applicable

Nos travaux décrits ci-après ont été effectués conformément aux dispositions des articles A. 225-1 et suivants du code de commerce et à la doctrine professionnelle de la Compagnie nationale des commissaires aux comptes relative à cette intervention, notamment l'avis technique de la Compagnie nationale des commissaires aux comptes (version de décembre 2024), Intervention du commissaire aux comptes - Intervention de l'OTI - Déclaration de performance extra-financière, tenant lieu de programme de vérification, complétés de nos procédures propres compilées au sein du document « Programme de vérification et proposition budgétaire (DPEF5) ».

L'ensemble de ces éléments tient lieu de programme de vérification et a été communiqué à l'entité en pièces jointes à notre lettre de mission.

Indépendance et contrôle qualité

Notre indépendance est définie par les dispositions prévues à l'article L. 822.11 du code de commerce et le code de déontologie de la profession de commissaire aux comptes. Par ailleurs, nous avons mis en place un système de contrôle qualité qui comprend des politiques et des procédures documentées visant à assurer le respect des textes légaux et réglementaires applicables, des règles déontologiques et de la doctrine professionnelle de la Compagnie nationale des commissaires aux comptes relative à cette intervention.

Moyens et ressources

Nos travaux ont mobilisé les compétences de 3 personnes et se sont déroulés entre les mois de mai et juillet 2025 sur une durée totale d'intervention d'environ 3 semaines.

Nous avons fait appel, pour nous assister dans la réalisation de nos travaux, à nos spécialistes en matière de développement durable et de responsabilité sociétale.

Nous avons réalisé neuf entretiens avec les personnes responsables de la préparation de la Déclaration représentant notamment les directions RSE, administrative, ressources humaines et production.

Nature et étendue des travaux

Nous avons planifié et effectué nos travaux en prenant en compte le risque d'anomalies significatives sur les Informations.

Nous estimons que les procédures que nous avons menées en exerçant notre jugement professionnel nous permettent de formuler une conclusion d'assurance modérée :

- nous avons pris connaissance de l'activité de l'ensemble des entités incluses dans le périmètre de consolidation et de l'exposé des principaux risques ;
- nous avons apprécié le caractère approprié du Référentiel au regard de sa pertinence, son exhaustivité, sa fiabilité, sa neutralité et son caractère compréhensible, en prenant en considération, le cas échéant, les bonnes pratiques du secteur ;
- nous avons vérifié que la Déclaration couvre chaque catégorie d'information prévue au III de l'article L. 225-102-1 en matière sociale et environnementale et comprend, le cas échéant, une explication des raisons justifiant l'absence des informations requises par le 2ème alinéa du III de l'article L. 225-102-1 du code de commerce ;
- nous avons vérifié que la Déclaration présente les informations prévues au II de l'article R. 225-105 lorsqu'elles sont pertinentes au regard des principaux risques ;
- nous avons vérifié que la Déclaration présente le modèle d'affaires et une description des principaux risques liés à l'activité de l'ensemble des entités incluses dans le périmètre de consolidation, y compris, lorsque cela s'avère pertinent et proportionné, les risques créés par ses relations d'affaires, ses produits ou ses services ainsi que les politiques, les actions et les résultats, incluant des indicateurs clés de performance, afférents aux principaux risques ;
- Nous avons vérifié que la Déclaration comprend une explication claire et motivée des raisons justifiant l'absence de politique concernant un ou plusieurs de ces risques conformément au I de l'article R. 225-105 du code de commerce ;
- nous avons consulté les sources documentaires et mené des entretiens pour :
 - o apprécier le processus de sélection et de validation des principaux risques ainsi que la cohérence des résultats, incluant les indicateurs clés de performance retenus, au regard des principaux risques et politiques présentés, et
 - o corroborer les informations qualitatives (actions et résultats) que nous avons considérées les plus importantes présentées en Annexe 1. Nos travaux ont été réalisés au niveau de l'entité consolidante ;
- Nous avons vérifié que la Déclaration couvre le périmètre consolidé, à savoir l'ensemble des entités incluses dans le périmètre de consolidation conformément à l'article L. 233-16 ;
- Nous avons pris connaissance des procédures de contrôle interne et de gestion des risques mises en place par l'entité et avons apprécié le processus de collecte visant à l'exhaustivité et à la sincérité des Informations ;
- Pour les indicateurs clés de performance et les autres résultats quantitatifs que nous avons considérés les plus importants présentés en Annexe 1, nous avons mis en œuvre :
 - o des procédures analytiques consistant à vérifier la correcte consolidation des données collectées ainsi que la cohérence de leurs évolutions ;
 - o des tests de détail sur la base de sondages ou d'autres moyens de sélection, consistant à vérifier la correcte application des définitions et procédures et à rapprocher les données des pièces justificatives. Ces travaux ont été menés auprès d'une sélection

d'entités contributrices et couvrent **98,9%** des données consolidées sélectionnées pour ces tests ;

- nous avons apprécié la cohérence d'ensemble de la Déclaration par rapport à notre connaissance de l'ensemble des entités incluses dans le périmètre de consolidation.

Les procédures mises en œuvre dans le cadre d'une mission d'assurance modérée sont moins étendues que celles requises pour une mission d'assurance raisonnable effectuée selon la doctrine professionnelle de la Compagnie nationale des commissaires aux comptes ; une assurance de niveau supérieur aurait nécessité des travaux de vérification plus étendus.

Fait à Niort, le 1^{er} septembre 2025

L'ORGANISME TIERS INDEPENDANT

GROUPE Y Audit



Lionel ESCAFFRE

Directeur du Département Durabilité et ESG

Annexe 1 : Entités contributrices

Pilier	Enjeux	Indicateurs sélectionnés	Sélections d'entités contributrices	Taux de couverture des tests (sur effectifs)
Social	Santé & sécurité au travail	Taux de fréquence	Atlantic Media, IXI Live, Studios de France	98,9%
		Taux de gravité		
	Egalité de traitement	Index égalité professionnelle		
Environnemental	Formations	Part des permanents formés	Atlantic Media, IXI Live, Studios de France	98,9%
	Changement climatique	Emission tCO2e		
	Flotte automobile	Part des véhicules hybrides ou électriques		
	Déchets	Tonnage déchets		
Sociétal	Implication territoriale	Part des achats locaux	Atlantic Media, IXI Live, Studios de France	98,9%



Ce document est imprimé sur du papier issu de forêts gérées durablement.